

UCHWAŁA NR XXXIX/254/14
RADY GMINY LIPNO
z dnia 28 października 2014 r.

w sprawie zatwierdzenia Planu Odnowy Miejscowości Ostrowite na lata 2014-2021.

Na podstawie art. 18 ust. 2 pkt 6 ustawy z dnia 8 marca 1990 r. o samorządzie gminnym (Dz.U. z 2013 r., poz. 594 z późn. zm.)¹ uchwała się, co następuje:

§ 1. Zatwierdza się Planu Odnowy Miejscowości Ostrowite na lata 2014-2021 przyjęty uchwałą Nr 2/2014 Zebrania Wiejskiego Sołectwa Ostrowite z dnia 24 października 2014 r. który stanowi załącznik do niniejszej uchwały.

§ 2. Przyjmuje się do realizacji projekt pn. „Kształtowanie obszaru o szczególnym znaczeniu poprzez zagospodarowanie terenu w miejscowości Ostrowite gm. Lipno”, stanowiący element Planu Odnowy Miejscowości Ostrowite na lata 2014-2021, dofinansowanie realizacji którego planuje się z Europejskiego Funduszu Rolnego na rzecz Rozwoju Obszarów Wiejskich w ramach Programu Rozwoju Obszarów Wiejskich na lata 2007-2013, oś 3 – Jakość życia na obszarach wiejskich i różnicowanie gospodarki wiejskiej, działanie - Odnowa i rozwój wsi.

§ 3. Tracą moc uchwały:

- 1) Uchwała Nr XL/203/10 Rady Gminy Lipno z dnia 10 listopada 2010 r. w sprawie zatwierdzenia Planu Odnowy Miejscowości Ostrowite na lata 2010-2016.
- 2) Uchwała Nr IV/23/11 Rady Gminy Lipno z dnia 28 lutego 2011 r. w sprawie zatwierdzenia zmian Planu Odnowy Miejscowości Ostrowite na lata 2010-2016.

§ 4. Wykonanie uchwały powierza się Wójtowi Gminy.

§ 5. Uchwała wchodzi w życie z dniem podjęcia.

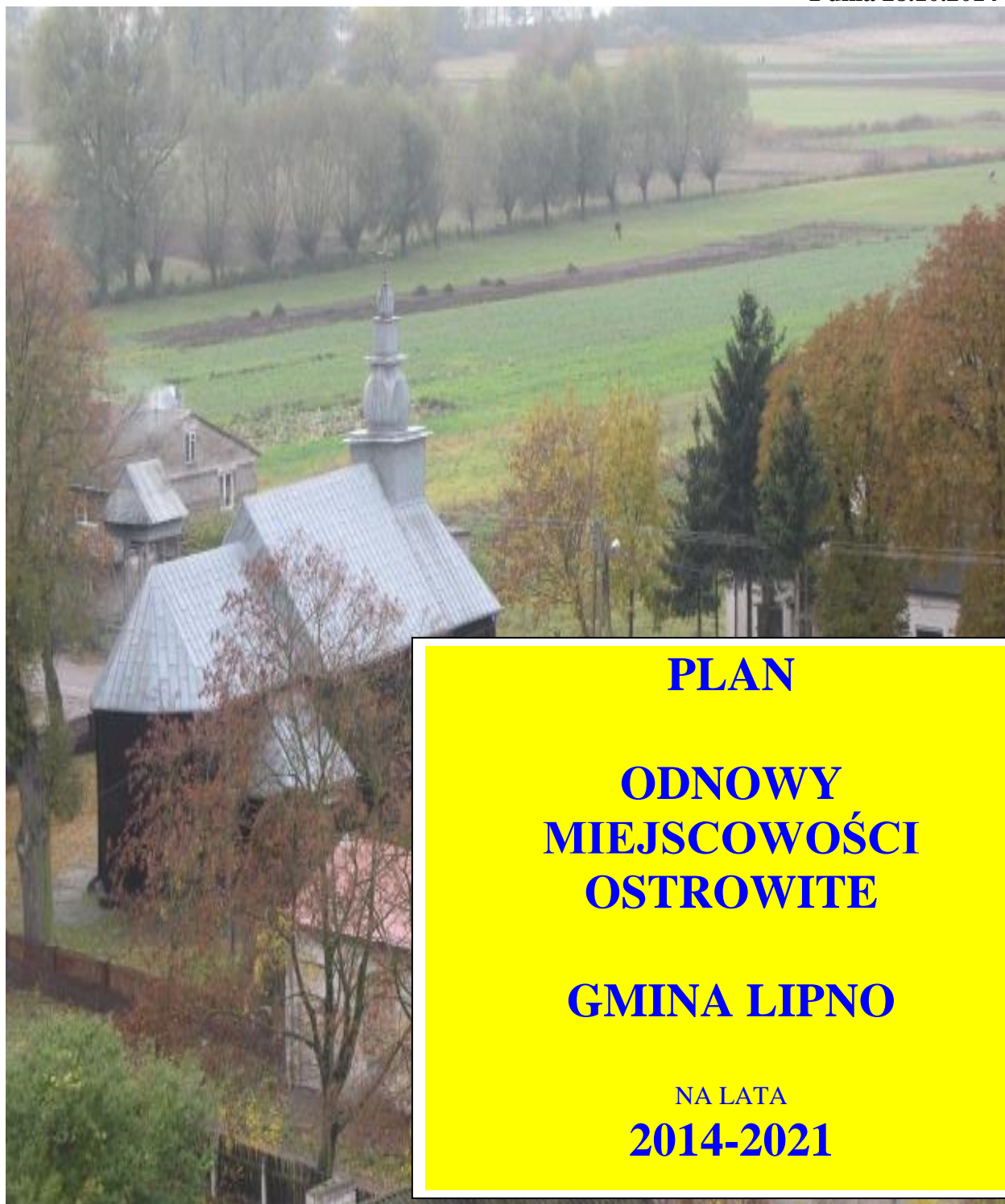
¹ Zmiany tekstu jednolitego wymienionej ustawy zostały ogłoszone w Dz.U. z 2013 r., poz. 645 i 1318, z 2014 r., 379 poz. 1072.

Uzasadnienie
do uchwały Nr XXXIX/247/14 Rady Gminy Lipno
z dnia 28 października 2014 r.

W związku z zamiarem złożenia wniosku o dofinansowanie realizacji zadania pn. „Kształtowanie obszaru o szczególnym znaczeniu poprzez zagospodarowanie terenu w miejscowości Ostrowite gm. Lipno” z Europejskiego Funduszu Rolnego na rzecz Rozwoju Obszarów Wiejskich w ramach Programu Rozwoju Obszarów Wiejskich 2007-2013, oś 3 – Jakość życia na obszarach wiejskich i różnicowanie gospodarki wiejskiej, działanie - Odnowa i rozwój wsi, istnieje konieczność przyjęcia Planu Odnowy Miejscowości Ostrowite na lata 2014- 2021 zgodnie z zaleceniami Urzędu Marszałkowskiego wynikającymi z instrukcji Ministerstwa Rolnictwa i Rozwoju Wsi.

Zgodnie z § 10 ust. 2 pkt 2 lit. b rozporządzenia Ministra Rolnictwa i Rozwoju Wsi z dnia 14 lutego 2008 r. w sprawie szczegółowych warunków i trybu przyznawania pomocy finansowej w ramach działania „Odnowa i rozwój wsi” objętego Programem Rozwoju Obszarów Wiejskich na lata 2007-2013 (Dz.U. Nr 38, poz. 220), uchwała Rady Gminy w sprawie zatwierdzenia planu odnowy miejscowości stanowi obowiązkowy załącznik do wniosku o przyznanie pomocy finansowej. Brak uchwały zgodnej w wytycznymi ministerstwa spowoduje odrzucenie wniosku z przyczyn formalnych.

Załącznik nr 1
Do Uchwały XXXIX/254/14
Rady Gminy
z dnia 28.10.2014 r



PLAN

ODNOWY
MIEJSCOWOŚCI
OSTROWITE

GMINA LIPNO

NA LATA
2014-2021

Ostrowite 24 października 2014 r.

SPIS TREŚCI

I. Wstęp	3
II. Charakterystyka miejscowości	6
1. Położenie.....	6
2. Ludność.....	7
3. Historia	7
III. Inwentaryzacja zasobów służących odnowie miejscowości	9
1. Środowisko przyrodnicze	9
2. Walory kulturowe	11
3. Rolnictwo	11
4. Infrastruktura techniczna.....	13
5. Gospodarka przestrzenna.....	13
IV. Ocena mocnych i słabych stron miejscowości	14
1. Analiza SWOT dla miejscowości.....	14
2. Planowane kierunki rozwoju.....	15
V. Opis planowanych przedsięwzięć	17
VI Harmonogram działań	19
VII. Realizacja zadań wytypowanych do współfinansowania z działania osi 3 „odnowa i rozwój wsi”	20
VIII. System wdrażania planu odnowy miejscowości Ostrowite	21
IX. System monitorowania i oceny planu odnowy miejscowości. Public Relations planu	22
1. System monitorowania planu odnowy miejscowości Ostrowite.....	22
2. Ocena planu odnowy miejscowości.....	23
3. Public Relations planu odnowy miejscowości.....	24
X. Opis i charakterystykę obszarów o szczególnym znaczeniu dla zaspokojenia potrzeb mieszkańców, sprzyjających nawiązywaniu kontaktów społecznych, ze względu na ich położenie oraz cechy funkcjonalno – przestrzenne	25

I. WSTĘP

Rozwój i odnowa obszarów wiejskich stanowi kluczowe wyzwanie dla Polski w okresie integracji z Unią Europejską. Zasadniczym celem jest wzmocnienie działań służących zmniejszaniu dysproporcji i różnic w poziomie rozwoju obszarów wiejskich w stosunku do terenów miejskich.

Plan Odnowy Miejscowości jest jednym z najważniejszych elementów odnowy wsi, jej rozwoju oraz poprawy warunków pracy i życia mieszkańców. Sporządzenie i uchwalenie takiego dokumentu stanowi niezbędny warunek przy aplikowaniu o środki finansowe w ramach „Programu Rozwoju Obszarów Wiejskich 2007 - 2013” działanie „Odnowa i rozwój wsi”.

Celem działania „Odnowa i rozwój wsi” jest poprawa, jakości życia na obszarach wiejskich poprzez zaspokojenie potrzeb społecznych i kulturalnych mieszkańców wsi oraz promowanie obszarów wiejskich. Działanie umożliwi rozwój tożsamości społeczności wiejskiej, zachowanie dziedzictwa kulturowego i specyfiki obszarów wiejskich oraz wpłynie na wzrost ich atrakcyjności turystycznej i inwestycyjnej. W ramach działania finansowaniem zostaną objęte projekty z zakresu:

1. Budowy, przebudowy, remontu lub wyposażania obiektów publicznych pełniących funkcje kulturalne, w szczególności świetlic i domów kultury.
2. Budowy, przebudowy lub remontu obiektów sportowych, ścieżek rowerowych, szlaków pieszych, placów zabaw, miejsc rekreacji, służących do użytku publicznego.
3. Zakupu towarów służących przedsięwzięciom związanym z kultywowaniem tradycji społeczności lokalnych oraz tradycyjnych zawodów.
4. Związane z kształtowaniem centrów wsi, jako obszaru przestrzeni publicznej, w szczególności poprzez odnawianie lub budowę placów, parkingów, chodników lub oświetlenia ulicznego.
5. Urządzenia i porządkowania terenów zielonych, parków lub innych miejsc wypoczynku.
6. Budowy, przebudowy lub remontu małej infrastruktury turystycznej.

7. Zagospodarowania zbiorników i cieków wodnych na rzecz rekreacji lub poprawy estetyki miejscowości.
8. Rewitalizacji budynków zabytkowych, odnawiania lub konserwacji lokalnych pomników historycznych i miejsc pamięci.
9. Zakupu i odnawiania obiektów charakterystycznych dla danego regionu lub tradycji budownictwa wiejskiego i ich adaptacji na cele publiczne.
10. Budowy, przebudowy, remontu lub wyposażania obiektów przeznaczonych na cele promocji lokalnych produktów i usług, w szczególności pawilonów, punktów wystawowych, sal ekspozycyjnych lub witryn.
11. Odnawiania elewacji zewnętrznych i dachów w zabytkowych obiektach architektury sakralnej wpisanych do rejestru zabytków.
12. Wyburzenia i rozbiórki zdewastowanych budynków i budowli publicznych w celu uporządkowania terenu w miejscowości.

Uwarunkowania Planu Odnowy Miejscowości polegają na tym, że ma on zdecentralizowany, lokalny charakter, obejmuje ograniczony teren jednej miejscowości i przygotowywany jest (przy udziale przedstawicieli gminy) z inicjatywy i przez mieszkańców miejscowości. Specyfika planu polega na tym, że jest on ukierunkowany na zagadnienia cywilizacyjno - kulturowe, koncentruje się na prostych, lokalnych przedsięwzięciach, które prowadzić mają do poprawy standardu i jakości życia mieszkańców. Ma mniej pro-gospodarczy, a bardziej pro-społeczny i pro-kulturowy charakter. I dzięki temu może stanowić doskonałe uzupełnienie strategii rozwoju całej gminy, która zazwyczaj koncentruje się na zagadnieniach infrastrukturalnych i gospodarczych.

Celem planu jest podtrzymanie lub odtworzenie atrakcyjności wsi, jako miejsca zamieszkania i zaplanowanie oraz przeprowadzenie tego w sposób dostępny, oczekiwany i popierany oraz wykonalny dla lokalnej społeczności. Jest to szczególnie ważne w dzisiejszej sytuacji, gdy miasta oferują konkurencyjną alternatywę zamieszkania, a rolnictwo traci swą atrakcyjność, jako źródło utrzymania, co prowadzi m.in. do migracji młodych ludzi, szczególnie tych lepiej wykształconych ze wsi do miasta. Idea odnowy wsi wyrasta z przekonania, że odnowiona, doinwestowana i ożywiona kulturowo wieś odzyska swoją atrakcyjność, jako miejsce zamieszkania, zapewni swoim mieszkańcom godziwy standard i jakość życia oraz zdoła zatrzymać młodzież na miejscu. Nie, jako „mini-miasto”, wysoko zurbanizowana i konkurująca z

ośrodkami miejskimi bogactwem oferty, ale właśnie, jako „nowa wieś”, nowoczesna, lecz ceniąca i zachowująca swój wiejski charakter i kulturową specyfikę. Plan Odnowy ma, więc charakter „planu małych kroków”, ale w kierunku wielkich celów. Małych kroków, które podejmowane przez mieszkańców przy finansowym i organizacyjnym wsparciu gminy doprowadzić mają do trwałej poprawy miejscowych warunków życia.

Korzyści wynikające z posiadania Planu Odnowy Miejscowości:

1. Plan umożliwia efektywne gospodarowanie zasobami takimi, jak środowisko, ludzie, infrastruktura i środki finansowe;
2. Zapisanie tego procesu w formie dokumentu umożliwia stałą ocenę postępów i korygowanie błędów przez wszystkich członków społeczności lokalnej;
3. Dokument umożliwia zaangażowanie władz lokalnych oraz mieszkańców w planowanie swojej przyszłości. Uwzględnienie różnych opinii, pomysłów i koncepcji często wymaga porozumienia. Osiągnięte porozumienie, na drodze otwartej dyskusji, pozwala na wypracowanie strategii, z którą będzie identyfikowała się społeczność lokalna;
4. Tworzenie Planu Odnowy sprzyja realistycznej ocenie mocnych i słabych stron miejscowości, a przez to przyjrzenie się możliwościom oraz potencjalnym problemom, które mogą się pojawić w przyszłości. W ten sposób można uniknąć wielu trudności.

Obszarem realizacji Planu Odnowy Miejscowości Ostrowite jest obszar tej miejscowości.

Niniejsze opracowanie zawiera charakterystykę miejscowości, inwentaryzację zasobów służącą ujęciu stanu rzeczywistego, analizę SWOT czyli mocne i słabe strony miejscowości, planowane kierunki rozwoju, przedsięwzięcia wraz z szacunkowym kosztorysem i harmonogramem działań.

Plan Odnowy Miejscowości Ostrowite to dokument, który określa strategię działań w sferze społeczno-gospodarczej na lata 2014 - 2021. Podstawą opracowania planu odnowy jest Plan Rozwoju Lokalnego Gminy Lipno i Strategia Rozwoju Gminy Lipno. Niniejszy plan jest planem otwartym stwarzającym możliwość aktualizacji w zależności od potrzeb społecznych i uwarunkowań finansowych. Oznacza to, że mogą być dopisywane nowe zadania, a także to, że może zmienić się kolejność ich realizacji w zależności od uruchomienia i dostępu do funduszy UE.

Projekt wprowadzonych do planu zadań powstał w oparciu o wytyczne środowiska lokalnego i konsultacje społeczne. Podstawą tworzenia Planu Odnowy Miejscowości Ostrowite jest zdanie sobie sprawy z lokalnych zasobów i potencjałów, zmobilizowanie ich,

zainwestowanie w rozwój i stworzenie systemu działań partnerskich tak, aby uzyskać efekt przyrastania inicjatyw i kumulowania się ich skutków.

II. CHARAKTERYSTYKA MIEJSCOWOŚCI

1. POŁOŻENIE

Ostrowite są małą miejscowością w gminie Lipno (powiat lipnowski, woj. kujawsko – pomorskie), położoną w odległości 6 km na południe od Lipna. Przez teren Krzyżówek przebiega droga powiatowa Lipno-Zaduszniki. Większość obszaru wsi zajmują tereny rolnicze, oraz urocze jezioro.

Obszar Gminy Lipno



LUDNOŚĆ

Dane demograficzne wykazywały, iż na koniec 2013 roku w miejscowości Ostrowite zamieszkiwało 384 osób. W ujęciu feminizacji było to 198 kobiet do 186 mężczyzn.

2. HISTORIA

Ostrowite (Lipnowskie)- niewielka wieś parafialna. W roku 1292 mistrz krzyżacki prowadził tu układy z biskupem wrocławskim. Nie wiadomo, kiedy i przez kogo parafia była erygowana. Pierwsza wzmianka o parafii pochodzi z 1445r. Istniała ona już w diecezji płockiej w roku 1541. Andrzej Zebrzydowski, biskup wrocławski i Pomorza, potwierdzając i transumując dwa dokumenty, reorganizuje parafię Ostrowite (Lipnowskie) oraz powiększa jej uposażenie. 14 kwietnia 1547r. w Krakowie Zygmunt I Stary, król Polski, wielki książę Litwy, pozwala archidiakonowi dobrzyńskiemu Janowi Ostrowskiemu nabyć czynsz roczny na jakichkolwiek dobrach za sumę 400 florenów. Oficjał Włocławki Jan Wyszecki (Wisoczki) eryguje ufundowany przez Ostrowskiego w kościele ołtarz pod wezwaniem św. Jana (wiele tytułów), a biskup poddaje ołtarzystę plebanowi. 23 maja 1548r. instrument notarialny wyciągnięty został wkrótce do akt konsystorza wrocławskiego, skąd biskup otrzymał ekstrakt już bez formuł końcowych i znów notarialnych i znaków notarialnych notariusza .Wojciecha (Albertus) Chodowski, dziedzic wsi Zaduszki, sprzedaje archidiakonowi dobrzyńskiemu w katedrze płockiej Janowi Ostrowskiemu czynsz roczny 10 florenów za ulokowane na tej ziemi i jeziorze 200 florenów.

Wieś parafialna według rejestru poboru z 1564r. była własnością Ostrowskiego Feliksa. Były tu 4 łany osiadłe i 4 osady kmiece spalone, 2 ogrodzenia, karczma i pasieka. Pobór wynosił 22 zł 24 gr i 2 sold. Według rejestru poboru z 1564 r. wieś była własnością Ostrowskiego Feliksa. Było tu 4 łany osiedle i 4 osady kmiece spalone, 2 ogrodzenia, karczma i pasieka. Pobór wynosił 22zł 24gr 2 sold.

W 1789r. dziedzic O. Gabriel Karwosiecki wysiewał tu 43 korce żyta, 11 korców pszenicy, na Ostrowitku zaś 8 korców żyta. Czyszu pobierał 1729 złp. Dobra ostrowskie składały się w 1876r. z folwarków : Ostrowite, Ostrowitko, Grabiny, Podkłokock, Szczepanki Małe i Wielkie, Krzyżówki, Rutki, Popielarnia i Barany. Parafia Ostrowite liczyła wówczas 619 dusz.

Rozległość dominialna nr.431, pastwisk mr.6, wody mr.287, lasy mr. 186, nieużytki mr.47. Budynków murowanych było 4, a drewnianych 17 oraz wiatrak. Las nieurządzony, były pokłady torfu.

Wsie: Ostrowite os.36,Grabiny os.20 z gr.mr.277,Podkłokock os.4 z gr.mr.137, Szczepanki Małe os.14 z gr.mr.42, Szczepanki Wielkie os.17z gr.mr.37, Krzyżówkios.6 z gr.mr.110, wsie Rutki i Popielarnia os.5 z gr.mr.167 i wieś Barany os.50 z gr.mr.649.

W II połowie XIX w. wieś Ostrowite posiadała kościół parafialny ,drewniany, 26 domów ,262 mieszkańców, 1884 morgów obszaru.

Położenie parafii

Parafia Ostrowite (Lipnowskie) leży na Ziemi Dobrzyńskiej w województwie Kujawsko-pomorskim. Ziemia Dobrzyńska jest regionem historyczno-geograficznym położonym w międzyrzeczu Wisły, Drwęcy i Skrzy. Ziemia ta od południa graniczy z Kujawami, na zachodzie z Ziemią Chełmińską, na północny z Ziemią Michałowską, a od strony wschodniej z Mazowszem. Sąsiadujące parafie to: Lipno,(7 km),Czarne(6km),Chełmica Duża (7 km),Brzeźno(12km),Bobrowniki (18 km).

Wsie parafialne :Barany (7km), Grabiny (6 km),Krzyżówki (3 km),Ostrowitko (1 km),Rutki (5 km), Suszewo (3km),Szczepanki (2 km),Kolonia Ostrowite (1 km).

Miejscowości: Ostrowite, Barany, Grabiny, Ostrowitko, Rutki, Krzyżówki, Kolonia Ostrowite-należą do gminy Lipno; Suszewo, Szczepanki, -do gminy Wielgie. Na początku XX w. Ostrowite należało do gminy Kłokock.

Do parafii Ostrowite należały następujące wsie:

W XVI i XVII w .-Ostrowite Małe i Duże (teraz tylko jedna wieś), Szczepanki. Wierni, o nieznanej liczbie , korzystali z sakramentów w sąsiednich parafiach. W połowie XVIII w.- Ostrowite Małe i Duże, Szczepanki, Szuszewo (teraz Suszewo), Kłokock. Wierni, o nieznanej liczbie, uczęszczali do innych parafii, gdzie im było wygodniej.

W II połowie XVIII w.-Ostrowite, Ostrowitko, Szczepanki, Grabiny, Barany ,Rumunki pod Szczepankami, Grzembka, Boguślny (inna nazwa Bogusławy).

Nie wiadomo, ilu wiernych było zobowiązanych do sakramentów wielkanocnych, ponieważ parafia nie miała proboszcza. Wierni chodzili do innych parafii. Ocenia się, że było ich więcej niż 128 osób obojga płci.

W początkach XX w .-Ostrowite, Ostrowitko, Szczepanki, Rutki, Krzyżówki, Grabiny, Barany.

W latach międzywojennych Ostrowite, Ostrowitko, Krzyżówki, Rutki, Grabiny, Barany, Rumunki, Podkłokck, Szczepanki.

W II połowie XX w.-Kolonia Ostrowite, Ostrowitko, Barany, Grabiny, Rutki, Suszewo, Szczepanki

III. INWENTARYZACJA ZASOBÓW MIEJSCOWOŚCI OSTROWITE

Ostrowite to, pełna malowniczego uroku wieś w województwie kujawsko-pomorskim oddalona osiem kilometrów od Lipna. Przez centrum wsi przebiega droga powiatowa Lipno-Czarne. W centrum wsi znajduje Kościół parafialny pod wezwaniem. Św. Mateusza, drewniany. z 2 połowy XVIII w wpisany do rej. zabytków nr 91/A z dnia 10.11 1982 r.



1. ŚRODOWISKO PRZYRODNICZE

Tereny wsi Ostrowite znajdują się w obrębie makroregionu Pradolina Toruńsko Eberswaldzka, mezoregion Kotlina Toruńska. Środowisko przyrodnicze terenu Krzyżówek charakteryzuje się dużą bioróżnorodnością, co uwidacznia się m.in. obecnością wielu roślin

rzadkich i chronionych. Świat roślin i zwierząt jest uwarunkowany różnymi typami środowisk. Jest typowy zarówno dla obszarów wysoczyzny morenowej użytkowanej rolniczo, jak i dla obszarów zalesionych i nieużytków. Największa różnorodność flory i fauny występuje w lasach i na terenach podmokłych. Stosunkowo liczne reprezentowane są we florze gatunki roślin rosnących w borze, na łąkach, na torfowiskach. Wśród nich do największych osobliwości w skali regionu należą przeżytki z chłodnych okresów klimatycznych - relikty glacialne. Ich stanowiska koncentrują się głównie na naturalnych torfowiskach niskich i przejściowych, rzadziej w lasach i zbiornikach wodnych. Do torfowiskowych gatunków reliktowych występujących na terenie gminy zaliczana jest m.in. gwiazdnica grubolistna, turzyca strunowa, wierzba borówkolistna, wierzba śniada, fiołek torfowy, brzoza niska.

Duże znaczenie przyrodnicze i krajobrazowe posiadają zadrzewienia śródpolne i przydrożne. Są miejscem bytowania wielu gatunków zwierząt. Na wysoczyźnie oprócz drobnych ssaków licznie reprezentowana jest ornitofauna. Częstym ptakiem na terenach Krzyżówek i gminy jest bocian biały. Na polach uprawnych pospolicie występują: jaskółka, przepiórka, bażant, kuropatwa i inne. Szatę roślinną uzupełniają tereny pełniące funkcję użytków ekologicznych (torfowiska, bagna, nieużytkowane łąki, trzcinowiska) oraz drzewa przydrożne śródpolne przydomowe i parków wiejskich.

O bogactwie flory decyduje różnorodność siedlisk. Badania fitocenotyczne pozwoliły na odkrycie wielu cennych i rzadkich stanowisk gatunków roślin, również reliktowych. Zasadniczą część flory stanowią jednak gatunki rozpowszechnione w całej Polsce.



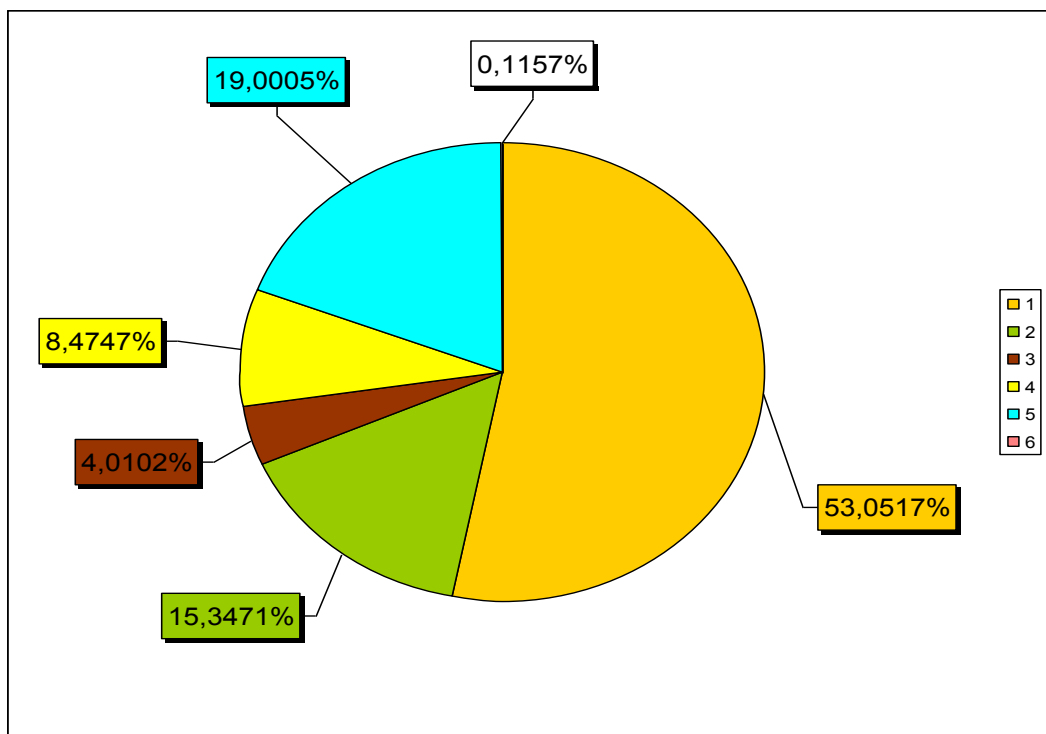
2. WALORY KULTUROWE

Ostrowite leżą na prawym brzegu Wisły we wschodniej części województwa kujawsko-pomorskiego i środkowej części powiatu lipnowskiego. Cały teren miejscowości wchodzi w obszar historyczno-geograficznej krainy Ziemi Dobrzyńskiej. We wsiach na Ziemi Dobrzyńskiej w okresie od XVII w. poprzez XVIII i XIX w. powstają obiekty architektury sakralnej murowane oraz mniejsze i większe obiekty zespołów dworskich z ciekawymi założeniami parkowymi. Na terenie Krzyżówek nie zachowały się żadne obiekty architektury objęte opieką konserwatorską

3. ROLNICTWO

		Klasy					Razem :
Grunty orne		IVa	IVb	V	VI	VIRZ	476,783
		10,1379	23,7704	228,312	163,6726	50,89	
Użytki zielone	Ł	IV		V	VI		137,9266
		13,40		62,2416	9,90		
	Ps	IV		V	VI	VIPsZ	

		9,06	35,11	7,98	0,24	
Lasy	36,04					31,288
Grunty zabudowane i zurbanizowane	1,04					1,04
Grunty pod wodami stojącymi	X					X
Grunty pod wodami płynącymi	170,76X					170,76X
W+N+Tr	76,1631					76,1631



Podstawową funkcją gospodarczą miejscowości jest funkcja rolnicza. Indywidualne gospodarstwa rolne w ilości 82, gospodarują na gruntach klasy IV, V i VI. Średnia wielkość gospodarstwa wynosi 7,5 ha. Dominującym gatunkiem upraw polowych są zboża, buraki cukrowe i ziemniaki, pozostała produkcja rolna to trzoda chlewna, drób i mleko. Poza rolniczą działalność gospodarczą prowadzą: mechanika pojazdowa, sklep spożywczy.



4. INFRASTRUKTURA TECHNICZNA

W skład infrastruktury technicznej gminy wchodzi wszelkiego rodzaju sieci uzbrojenia terenu tworzące funkcjonalną, spójną całość. Większość posiada przyłącza telefoniczne stacjonarne. Obszar całej gminy objęty jest zasięgiem nowoczesnej telefonii cyfrowej.

Zła jakość wód gruntowych na terenie Gminy wymusiła budowę wodociągu całość inwestycji zakończono w 2002 roku.

Na terenie Krzyżówek występują drogi zaliczane do kategorii dróg: powiatowych i gminnych. Drogi gminne w przeważającej części posiadają nawierzchnie gruntową bądź umacnianą warstwą pospółki lub żwiru.

5. GOSPODARKA PRZESTRZENNA

Podstawowym zadaniem kształtującym nowy wizerunek gminy jest zapewnienie ładu przestrzennego. Dokonanie tego jest możliwe poprzez wyodrębnienie obszarów o zdecydowanej strukturze funkcji, a następnie intensywne promowanie, dzięki któremu można uzyskać właściwy cel rozwojowy gminy.

Uchwałą Nr VII/43/03 Rady Gminy Lipno z dnia 10 lipca 2003 roku Rada Gminy przyjęła Studium uwarunkowań i kierunków zagospodarowania przestrzennego gminy Lipno Na terenie gminy studium wyznacza określone strefy (jednostki strukturalne) osadnicze. Miejscowość

Ostrowite należy do drugiej jednostki – wykształconej wzdłuż drogi krajowej Włocławek- Lipno i posiada funkcję mieszkaniowo- usługową z zakładami produkcji materiałów nie rolniczych

IV. OCENA MOCNYCH I SŁABYCH STRON MIEJSCOWOŚCI

1. ANALIZA SWOT DLA MIEJSCOWOŚCI

Analiza SWOT jest efektywną metodą oceny strategicznej badanego podmiotu. Składa się ona z analizy miejscowości (analiza jej mocnych i słabych stron) oraz analizy jej otoczenia (szanse i zagrożenia). Nazwa SWOT jest akronimem stworzonym ze skrótów angielskich pojęć: Strengths (mocne strony), Weaknesses (słabe strony), Opportunities (Szanse) i Threats (zagrożenia).

Głównym celem analizy SWOT jest określenie aktualnej i perspektywicznej pozycji miejscowości na tle innych. Biorąc pod uwagę ogólną zasadę zrównoważonego rozwoju miejscowości, w niniejszej analizie skoncentrowano się na następujących obszarach strategicznych:

- Środowisko naturalne i ład przestrzenny,
- Rozwój gospodarczy,
- Rozwój społeczny.

W tabeli poniżej przedstawiono wnioski z analizy.

SZANSE	ZAGROŻENIA	MOCNE STRONY	SŁABE STRONY
ŚRODOWISKO NATURALNE I ŁAD PRZESTRZENNY			
Wykorzystanie walorów położenia geograficznego	Degradacja środowiska naturalnego	Korzystne warunki środowiska naturalnego	Niska świadomość ekologiczna mieszkańców
Uatrakcyjnienie środowiska przyrodniczo-krajobrazowego	Zaburzenia ładu przestrzennego związane z procesem wewnętrznej migracji	Położenie prawie w granicach miasta	Słaba egzekwowalność prawa w zakresie ochrony środowiska
ROZWÓJ GOSPODARCZY			
Możliwość korzystania ze środków pomocowych Unii Europejskiej oraz innych źródeł	Konkurencyjność i atrakcyjność innych miejscowości z okolicznych gmin	Duża powierzchnia użytków rolnych, w tym gruntów ornych	Duża ilość gospodarstw drobnych o małym areale i słabej, jakości gleb
Pozyskanie zewnętrznych inwestorów strategicznych	Niewłaściwa polityka rolna Państwa	Duży potencjał ludzki w wieku produkcyjnym	Niskie kwalifikacje osób pracujących w rolnictwie
Napływ turystów zainteresowanych aktywnymi formami	Utrzymujący się wysoki poziom bezrobocia	Dobre warunki dla potencjalnych inwestorów, w tym w	Zły stan techniczny dróg

wypoczynku, w tym agroturystyką		sektorze produkcyjnym i rolno-spożywczym	
Odpowiednia promocja walorów sołectwa		Wolne tereny pod zabudowę	Brak przygotowanych terenów pod inwestycje
Rozwój funkcji zabudowy mieszkaniowej		Atrakcyjne turystycznie, obiekty dziedzictwa kulturowego	Stosunkowo niska aktywność i przedsiębiorczość mieszkańców
		Korzystne warunki dla rozwoju turystyki, przede wszystkim o charakterze wiejskim (agroturystyka)	Brak środków finansowych gminy na działania inwestycyjne
ROZWÓJ SPOŁECZNY			
Inwestycje dające nowe miejsca pracy	Migracja wykształconej młodzieży do większych ośrodków i miast	Silna identyfikacja mieszkańców z miejscem zamieszkania	Mało ofert pracy dla osób z wykształceniem średnim i wyższym
Działania mające na celu powstanie miejsc pracy w nowych sektorach		Dość duża ilość imprez sportowo-kulturalnych	Niski poziom przygotowania zawodowego
Umacnianie rangi przedsięwzięć kulturalnych		Nieźle rozwinięta infrastruktura sportowo-rekreacyjna	Słabo rozwinięta infrastruktura bezpieczeństwa zdrowotnego
Poprawa ogólnego stanu zdrowia mieszkańców		Nieźle rozwinięta infrastruktura edukacyjna	Postępujący proces starzenia się społeczności lokalnej

2. PLANOWANE KIERUNKI ROZWOJU

Zapewnienie dynamicznego rozwoju miejscowości oraz stworzenie jak najlepszych warunków życia jej mieszkańcom – to priorytetowy cel przyjęty przy wyznaczaniu kierunków rozwoju wsi i sołectwa Ostrowite.

W oparciu o:

- 1) Przyjęty cel priorytetowy,
- 2) Mając na uwadze wnioski z analizy SWOT,
- 3) Następujące założenia:
 - a. głównym źródłem zarobkowania mieszkańców Ostrowitego jest rolnictwo, a inwestycje tu planowane mają zmienić ten stan i doprowadzić do dywersyfikacji profilu prowadzonej tu działalności gospodarczej, co ma wpłynąć na zwiększenie dochodów mieszkańców wsi,
 - b. wykorzystanie dobrego położenia miejscowości będzie szło w parze z poszanowaniem zasad zrównoważonego rozwoju,

- c. ważnym jest zachowanie stanu istniejącego i dokonywanie inwestycji rozwojowych, przede wszystkim związanych z powstaniem nowej infrastruktury technicznej,
- d. dla zwiększenia poczucia tożsamości mieszkańców z miejscowością Ostrowite należy ich angażować w prace związane z rozwojem wsi,
- e. koniecznym jest stworzenie warunków hamujących odpływ mieszkańców średnio i dobrze wykształconych,
- f. czynnikiem odróżniającym Ostrowite od innych miejscowości gminnych jest bliskość Lipna i związana z tym rozbudowa funkcji mieszkaniowej

Przyjęto kierunki rozwoju Ostrowitego zgodnie z poniższym wykazem.

Planowane kierunki rozwoju:

- 1) Rozwój funkcji turystycznej miejscowości w kierunku wyspecjalizowanych usług turystycznych (agroturystyka);
- 2) Dalsza modernizacja stanu infrastruktury technicznej i turystycznej, podnoszącej atrakcyjność turystyczną miejscowości;
- 3) Podniesienie atrakcyjności inwestycyjnej miejscowości, w tym w budownictwie mieszkaniowym;
- 4) Podejmowanie działań promocyjnych, mających na celu przyciągnięcie do Ostrowitego inwestorów oraz turystów;
- 5) Rozwijanie działalności kulturalnej i rekreacyjno – sportowej;
- 6) Poprawa estetyki miejscowości.

Rozwój w zaplanowanych kierunkach zostanie osiągnięty poprzez wykonanie inwestycji z zakresu:

- 1) Rewitalizacja i ochrona obiektów zabytkowych oraz cennych okazów przyrodniczych;
- 2) Poprawa, jakości ciągów pieszych i drogowych, wpływających na rozwój funkcji turystycznych;
- 3) Budowa i modernizacja infrastruktury społeczno-kulturalnej wsi;
- 4) Budowa infrastruktury sportowo-rekreacyjnej.

V. OPIS PLANOWANYCH PRZEDSIĘWZIĘĆ

W rozdziale przedstawiony został wykaz przedsięwzięć inwestycyjnych zaplanowanych do realizacji w latach 2014-2021. Jest to lista otwarta, która w trakcie okresu programowania może być modyfikowana i uzupełniana.

Do realizacji w Programie Rozwoju Obszarów Wiejskich kwalifikować się będą zadania, dla których wartość dofinansowania nie będzie niższa niż 25 000 złotych. Możliwym jednak będzie łączenie inwestycji w ramach jednego projektu przedkładanego do w/w programu.

Szczegółowy opis poszczególnych inwestycji oraz kosztorysy prac będą przygotowywane bezpośrednio przed przystąpieniem do ich realizacji i zostaną dodane w formie załączników do Planu Odnowy Miejscowości Ostrowite.

Zestawienie planowanych zadań, kosztów i zasad finansowania

L.p.	Tytuł zadania	Forma prawna, własność	Szacunkowy koszt	Finansowanie
1.	Kształtowanie obszaru o szczególnym znaczeniu poprzez zagospodarowanie terenu w miejscowości Ostrowite gm. Lipno.	Parafia Ostrowite	300 000,00	PROW + Parafia
2	Wyposażenie świetlicy wiejskiej	Gmina Lipno	30 000,00	Budżet Gminy
3	Budowa Drogi Ostrowite - Szczepanki	Gmina Lipno	400 000,00	Budżet Gminy
4	Rozbudowa oświetlenia ulicznego	Gmina Lipno	20 000,00	Budżet Gminy
Razem			750 000,00	

Opis planowanych przedsięwzięć w ramach Planu Odnowy Miejscowości na lata 2014-2021 wygląda następująco:

1. Kształtowanie obszaru o szczególnym znaczeniu poprzez zagospodarowanie terenu w miejscowości Ostrowite gm. Lipno

Celem przedsięwzięcia jest kompleksowe kształtowanie obszaru o szczególnym znaczeniu poprzez zagospodarowanie terenu. Projekt jest w pełni przygotowany do realizacji gdyż posiada projekt techniczny.

2. Wyposażenie świetlicy wiejskiej

Nowoczesne wyposażenie świetlic przyczyniają się do zacierania różnic pomiędzy wsią a miastem. Dzięki wzrostowi komfortu pracy i nauki można osiągnąć lepsze efekty dydaktyczne. Istnienie świetlic ma duże znaczenie dla dzieci i młodzieży. Stwarzają one, bowiem warunki do aktywnego spędzania czasu, zdobywania wiedzy, zarówno poprzez materiały naukowe, Internet, jak i wspólną zabawę. Świetlice są także miejscem organizacji zawodów, turniejów, przedstawień, konkursów, miejscem spotkań dzieci i młodzieży oraz zorganizowanych formacji, np. zespołów muzycznych. W czasie ferii i przerw od nauki są niekiedy jedynym miejscem kreatywnego i aktywnego spędzania czasu dla dzieci i młodzieży szkolnej.

3. Budowa Drogi Ostowite – Szczepanki

4. Rozbudowa oświetlenia ulicznego

Stan dróg ma bardzo duże znaczenie dla ich użytkowników, zarówno okolicznych mieszkańców, przyjezdnych turystów, potencjalnych inwestorów chcących zainwestować kapitał oraz osób chcących się osiedlić na danym terenie. Dobra, jakość nawierzchni drogi podnosi bezpieczeństwo jej użytkowników, zmniejsza występowanie wypadków na drodze, stanowi o atrakcyjności okolicznych gruntów. W porównaniu z przejazdem drogą o złej nawierzchni skraca się czas przejazdu, zmniejszają się koszty zużycia paliwa oraz eksploatacji pojazdów. Przemieszczanie się podczas niekorzystnych warunków atmosferycznych (obfite opady, okres zimowy) nie stanowi większego problemu. Łatwiej również w zimie taką drogę odśnieżyć. Bezpieczeństwo mieszkańców poprawia się zarówno ze względu na zmniejszenie liczby wypadków na drodze spowodowanych złą nawierzchnią drogi, ale również na fakt, że w razie potrzeby drogą utwardzoną szybciej dotrze pogotowie, policja i straż pożarna. Stan dróg jest ważnym bodźcem dla turystów, bo nie tylko ułatwia poruszanie się, ale również podnosi walory estetyczne obszaru, przez który przebiega droga. Komunikacja ulega poprawie, zwiększa się sieć utwardzonych dróg i polepszają się warunki życia mieszkańców. Nastąpi również estetyzacja wsi, co korzystnie wpłynie na zainteresowanie miejscowością pod kątem turystycznym.

VI. HARMONOGRAM DZIAŁAŃ

Zadanie	2014	2015	2016	2017	2018	2019	2020	2021

Kształtowanie obszaru o szczególnym znaczeniu poprzez zagospodarowanie								
Wyposażenie świetlicy wiejskiej								
Budowa Drogi Ostowite – Szczepanki								
Rozbudowa oświetlenia ulicznego								

VII. REALIZACJA ZADAŃ WYTYPOWANYCH DO WSPÓLFINANSOWANIA Z DZIAŁANIA OSI 3 „ODNOWA I ROZWÓJ WSI”

Przedsięwzięcia ujęte w niniejszym Planie Odnowy Miejscowości są zgodne z podstawowymi założeniami zawartymi w strategicznych dokumentach dotyczących rozwoju Polski, województwa i gminy. Planuje się, iż zadania będą realizowane ze środków własnych Gminy Lipno, a także funduszy podmiotów pozarządowych oraz ze źródeł zewnętrznych. Finansowanie zewnętrzne opierać się będzie przede wszystkim o Europejski Fundusz Rolny na rzecz Rozwoju Obszarów Wiejskich w ramach Programu Rozwoju Obszarów Wiejskich na lata 2007 – 2013, Oś Priorytetowa 3, działanie „Odnowa i Rozwój wsi” oraz o inne dostępne środki strukturalne i pomocowe.

Z analizy dokumentu Program Rozwoju Obszarów Wiejskich na lata 2007 – 2013 (dalej też „PROW”) wynika, iż prawie wszystkie planowane w ramach niniejszego Planu Odnowy Miejscowości projekty mogą zostać sfinansowane w ramach PROW.

Ograniczenie, jakie zostało wprowadzone w PROW – współfinansowanie na poziomie 75% i limit 500 000, 00 zł, jako maksymalna wysokość pomocy na realizację projektów w jednej miejscowości w okresie realizacji Programu stwarza konieczność dokonania gradacji projektów i wytypowania do realizacji i współfinansowania ze środków Europejskiego Funduszu Rolnego na rzecz Rozwoju Obszarów Wiejskich (EFRROW) tylko jednego z nich.

Projektem priorytetowym mieszkańców miejscowości Ostrowite jest „Kształtowanie obszaru o szczególnym znaczeniu poprzez zagospodarowanie terenu w miejscowości Ostrowite gm. Lipno”
Celem działania „Odnowa i rozwój wsi” jest poprawa, jakości życia na obszarach wiejskich poprzez zaspokojenie społecznych i kulturalnych potrzeb mieszkańców wsi oraz promowanie obszarów wiejskich. Zakłada się, iż cel ten zostanie osiągnięty poprzez dokonanie inwestycji związanych z zagospodarowaniem przestrzeni publicznej, w tym utrzymaniem, odbudową i poprawą stanu dziedzictwa kulturowego i przyrodniczego wsi. Efektem realizacji projektów będzie stworzenie warunków dla rozwoju społeczno-ekonomicznego obszarów wiejskich i aktywizacji ludności wiejskiej. Inwestycja umożliwi rozwój tożsamości społeczności wiejskiej, zachowanie dziedzictwa kulturowego i specyfiki obszarów wiejskich oraz wpłynie na wzrost atrakcyjności turystycznej i inwestycyjnej obszarów wiejskich.

Zaplanowane w Planie Odnowy Miejscowości Ostrowite projekty mają na celu poprawę, jakości życia mieszkańców wsi. Przyczynią się do tego inwestycje w obiekty pełniące funkcje publiczne, społeczno-kulturalne i rekreacyjne, zagospodarowanie terenów zielonych wsi, przebudowa publicznej infrastruktury związanej z rozwojem funkcji turystycznych i społeczno-kulturalnych miejscowości.

VIII. SYSTEM WDRAŻANIA PLANU ODNOWY MIEJSCOWOŚCI OSTROWITE

Wdrażanie Planu Odnowy Miejscowości rozpocznie się poprzez wprowadzenie go w życie uchwałą Rady Gminy w Lipnie. Odpowiedzialnym za jego realizację będzie Wójt Gminy.

System wdrażania Planu Odnowy Miejscowości Ostrowite realizowany będzie w oparciu o system wdrażania pomocy strukturalnej Unii Europejskiej.

Poszczególne projekty będą realizowane w oparciu o zasady wydatkowania środków według źródeł ich pochodzenia, bowiem korzystanie ze środków własnych, jak i środków unijnych wymusza konieczność sprostania wielu wymogom formalnym.

W celu sprawnego wdrażania Planu Odnowy Miejscowości zostanie powołany Zespół odpowiedzialny za zarządzanie i koordynację Planem oraz wdrażanie poszczególnych zadań inwestycyjnych, zwany dalej Zespołem Zarządzającym i Koordynującym Plan.

W skład Zespołu Zarządzającego i Koordynującego Plan wejdą:

- 1) Wójt Gminy,
- 2) Referat Gospodarki Komunalnej,
- 3) Referat Rolnictwa,
- 4) Sołtys Sołectwa Ostrowite,
- 5) Koordynator.

Zakres zadań Zespołu obejmuje w szczególności:

- ustalenie zasad i kryteriów realizacji Planu,
- zapewnienie zgodności realizacji Planu z dokumentami programowymi wyższego rzędu,
- zapewnienie zgodności realizacji Planu z prawem powszechnie obowiązującym, w tym w szczególności z Prawem zamówień publicznych oraz przepisami szczególnymi mającymi zastosowanie przy realizacji poszczególnych zadań Planu,
- inicjowanie ewentualnych zmian Planu,
- opracowanie wskaźników realizacji Planu,
- zbieranie danych statystycznych i finansowych na temat postępów wdrażania oraz przebiegu realizacji projektów w ramach Planu,
- zapewnienie przygotowania i wdrożenia planu działań w zakresie informacji i promocji Planu,
- przygotowanie rocznych raportów na temat wdrażania Planu, zbieranie informacji do rocznego raportu o nieprawidłowościach,
- dokonanie oceny po zakończeniu realizacji Planu,
- zapewnienie informowania o współfinansowaniu przez UE realizowanych projektów,
- opracowanie i składanie wniosków o finansowanie zewnętrzne,

- bezpośrednia realizacja działań przewidzianych w Planie w zakresie przygotowania przetargów, gromadzenia dokumentacji bieżącej, nadzoru nad wykonawcą pod kątem terminowości i jakości wywiązania się z zobowiązania.

Do realizacji swoich obowiązków Zespół może tworzyć grupy robocze, korzystać z opinii niezależnych ekspertów lub usług innych instytucji.

IX. SYSTEM MONITOROWANIA I OCENY PLANU ODNOWY MIEJSCOWOŚCI. PUBLIC RELATIONS PLANU.

1. SYSTEM MONITOROWANIA PLANU ODNOWY MIEJSCOWOŚCI OSTROWITE.

1) Zakres monitoringu

Monitoring dostarcza informacji o postępie realizacji i efektywności wdrażania Planu Odnowy Miejscowości. Monitorowanie polega na systematycznym zbieraniu i interpretowaniu danych opisujących postęp i efekty realizacji Planu. Monitoring obejmuje wydatkowanie (monitoring finansowy) oraz efekty rzeczowe (monitoring rzeczowy) wdrażania Planu.

a. monitoring rzeczowy - dostarcza danych, obrazujących postęp we wdrażaniu Planu oraz umożliwiających ocenę jego wykonania w odniesieniu do ustalonych celów. Monitoring rzeczowy odbywa się w oparciu o skwantyfikowane dane, obrazujące postęp we wdrażaniu Planu, podzielone na trzy kategorie:

- wskaźniki produktu - odnoszą się do rzeczowych efektów działalności. Są to efekty, które osiągamy bezpośrednio na skutek wydatkowania środków. Wskaźniki produktu dla Planu Odnowy Miejscowości Ostrowite zostaną ustalone przez Zespół Zarządzający i Koordynujący Plan.
- wskaźniki rezultatu - odpowiadają bezpośrednim i natychmiastowym efektom wynikającym z realizacji Planu. Są logicznie powiązane ze wskaźnikami produktu. Wskaźniki rezultatu dla Planu Odnowy Miejscowości Ostrowite zostaną ustalone przez Zespół Zarządzający i Koordynujący Plan.
- wskaźniki oddziaływania - obrazują konsekwencje realizacji Planu Odnowy Miejscowości Ostrowite wykraczające poza natychmiastowe efekty. Wskaźniki

oddziaływania Planu Odnowy Miejscowości Ostrowite zostaną ustalone przez Zespół Zarządzający i Koordynujący Plan.

b. monitoring finansowy - dostarcza danych, dotyczących finansowych aspektów realizacji Planu Odnowy Miejscowości, będących podstawą do oceny sprawności wydatkowania przeznaczonych na niego środków. Monitoring polegać będzie na porównaniu faktycznego wydatkowania środków, z zaplanowanym (wysokość wydatków oraz źródła finansowania inwestycji).

2) System Monitorowania Planu Odnowy Miejscowości

W celu prowadzenia skutecznego monitoringu i oceny wszystkich wydatków zarówno wspólnotowych jak i gminnych, Zespół Zarządzający i Koordynujący Plan będzie monitorować związane z planem wydatki i efekty rzeczowe. System monitorowania finansowego i rzeczowego projektów dofinansowanych ze środków Unii Europejskiej będzie jednolity z obowiązującymi zasadami monitoringu zarówno finansowego jak i rzeczowego, ograniczonego do wskaźników produktów, rezultatów i oddziaływania.

2. OCENA PLANU ODNOWY MIEJSCOWOŚCI

Przygotowanie oceny wdrażania Planu Odnowy Miejscowości Ostrowite należy do obowiązków Zespołu Zarządzającego i Koordynującego Plan. Wnioski Zespołu z oceny Planu będą przedstawiane bezpośrednio na poszczególnych posiedzeniach Rady Gminy.

Ocena będzie dokonywana w następujących terminach:

- 1) Każdorazowo, przed kolejnym naborem wniosków do PROW w celu aktualizacji harmonogramu realizacji zadań oraz opisu inwestycji przewidzianych do dofinansowania w oparciu o dostępny kosztorys prac.
- 2) Po zakończeniu realizacji poszczególnych zadań przewidzianych w Planie.
- 3) Ocena roczna (na miesiąc przed udzieleniem Wójtowi absolutorium) - kompleksowy raport z oceny wdrażania Planu.

Corocznie, po przedstawieniu kompleksowego raportu z oceny wdrażania Planu, będzie proponowane, w miarę potrzeby, wprowadzanie nowych zadań, wynikających z rodzących się potrzeb i możliwości. Propozycje nowych zadań będą mogły być zgłaszane przez Zespół Zarządzający i Koordynujący Plan, Radę Sołecką, Wójta, bądź radnych.

Zmiany będą dokonywane w tym samym trybie, co zatwierdzenie pierwotnej wersji Planu Odnowy Miejscowości.

3. PUBLIC RELATIONS PLANU ODNOWY MIEJSCOWOŚCI

Komunikacja społeczna będzie miała na celu informowanie opinii publicznej poprzez przekazywanie powszechnej wiedzy o działaniach Unii Europejskiej, o wdrażaniu i wykorzystaniu środków wspólnotowych, o korzyściach płynących z członkostwa, o budowaniu pozytywnego wizerunku podmiotów zaangażowanych w proces wdrażania pomocy – w zakresie związanym z realizacją Planu Odnowy Miejscowości Ostrowite.

Komunikacja społeczna będzie polegać na:

- 1) Zapewnieniu powszechnego dostępu do informacji o możliwościach ubiegania się o wsparcie ze środków funduszy strukturalnych na realizację projektów, służących rozwojowi regionalnemu dla wszystkich grup docelowych z terenu Gminy.
- 2) Zapewnieniu informowania opinii publicznej o zakresie i wymiarze pomocy wspólnotowej dla poszczególnych projektów i rezultatach działań na poziomie Gminy i sołectwa.
- 3) Inicjowaniu dodatkowych działań promocyjnych o zasięgu lokalnym.
- 4) Zapewnieniu współpracy z instytucjami zaangażowanymi w monitorowanie i realizowanie Planu w zakresie działań informacyjnych i promocyjnych poprzez wymianę informacji i wspólne przedsięwzięcia.
- 5) Wykorzystaniu nowoczesnych źródeł przekazu i nowoczesnych technologii, m.in. takich jak np. Internet w celu promocji Planu oraz usprawnienia komunikacji pomiędzy podmiotami uczestniczącymi w realizacji Planu.

X. OPIS I CHARAKTERYSTYKĘ OBSZARÓW O SZCZEGÓLNYM ZNACZENIU DLA ZASPOKOJENIA POTRZEB MIESZKAŃCÓW, SPRZYJAJĄCYCH NAWIĄZYWANIU KONTAKTÓW SPOŁECZNYCH, ZE WZGLĘDU NA ICH POŁOŻENIE ORAZ CECHY FUNKCJONALNO – PRZESTRZENNE.

Ostrowite to, pełna malowniczego uroku wieś w województwie kujawsko-pomorskim oddalona osiem kilometrów od Lipna. Przez centrum wsi przebiega droga powiatowa nr 6 Lipno-Spiegowo. Do obszarów o szczególnym znaczeniu dla zaspokojenia potrzeb mieszkańców Ostrowitego, sprzyjających nawiązywaniu kontaktów społecznych należy zabytkowy kościół parafialny pod wezwaniem Św. Mateusza, drewniany z 2 połowy XVIII w wpisany do rej. zabytków nr 91/A z dnia 10.11. 1982 r. Oprócz funkcji religijnych kościół pełni również funkcje

społeczne i integracyjne mieszkańców Ostrowitego, a także stanowi ośrodek życia kulturalnego. Przy kościele działają organizacje religijne, organizacje charytatywne. Dla młodzieży została przygotowana sala rekreacyjno-sportowa, gdzie odbywają się rozgrywki tenisa stołowego. Kościół oraz tereny wokół kościoła stanowią centrum Ostrowitego i są głównym miejscem spotkań społeczności lokalnej Ostrowitego, a także ich codziennego życia.

Celem przedsięwzięcia jest kompleksowe kształtowanie obszaru o szczególnym znaczeniu poprzez zagospodarowanie terenu. Realizacja tego przedsięwzięcia wpłynie na poprawę stanu infrastruktury społecznej, jakości życia mieszkańców oraz zwiększy atrakcyjność miejscowości.