

RGK.6733.06.2012

D E C Y Z J A

o ustaleniu lokalizacji inwestycji celu publicznego

Na podstawie przepisów art.2 pkt 5, art. 4 ust. 2 pkt 1, art. 50 ust. 4, art. 51 ust. 1, pkt 2, art. 53 ust. 1, 3 i 4, art. 54 oraz art. 56 i 60 ustawy z dnia 27 marca 2003r.o planowaniu i zagospodarowaniu przestrzennym (jt. Dz. U. z 2012r. Nr 80, poz. 717); w związku z art. 6 pkt 2 ustawy z dnia 21 sierpnia 1997r. o gospodarce nieruchomościami (Dz. U. z 2000r. Nr 46, poz. 543 ze zm.), zgodnie z przepisem § 2 i 3 rozporządzenia Ministra Infrastruktury z dnia 26 sierpnia 2003r. w sprawie oznaczeń i nazewnictwa stosowanych w decyzjach o ustaleniu lokalizacji celu publicznego oraz decyzji o warunkach zabudowy (Dz. U. Nr 164, poz. 1589) i art. 115 ustawy z dnia 27 kwietnia 2001r. Prawo ochrony środowiska (tj. z 2008r. Dz. U. Nr 25, poz. 150 ze zm.) oraz art. 104 ustawy z dnia 14 czerwca 1960r Kodeks postępowania administracyjnego (Dz. U. z 2000r. Nr 98, poz. 1071, z późn. zmianami);

- po rozpatrzeniu wniosku z dnia 21.05.2012r. złożonego przez ELTEL NETWORKS TORUŃ działającego w imieniu RNERGA Operator SA Oddział w Toruniu Rejon Dystrybucji Rypin na podstawie pełnomocnictwa z dnia 16.03..2012r. w sprawie ustalenia lokalizacji celu publicznego dla zamierzenia inwestycyjnego polegającego na budowie:

- **linii kablowej niskiego napięcia typu YAKXS 4 x mm² wraz ze złączami kablowymi na terenie działek prywatnych oznaczonych numerami: 79/8, 89/1, 77/2, 77/3, 77/4, 77/5, 77/6, 77/1, położonych w obrębie ewidencyjnym LIPNO WIEŚ I, gmina Lipno,**

oraz po uzgodnieniu wg art. 53, ust. 4 ustawy z dnia 27 marca 2003 r. o planowaniu i zagospodarowaniu przestrzennym (jt. Dz. U. z 2012r. Nr 80, poz. 717) z właściwymi organami państwowymi, jak:

- 1) odnośnie pkt 6 - z Kujawsko-Pomorskim Zarządzeniem Melioracji i Urządzeń Wodnych we Włocławku, działających z upoważnienia Marszałka Woj. Kuj.- Pom. (w zakresie ochrony urządzeń melioracji i terenów zagrożonych powodzią) - postanowienie Nr TEK 7323/BTL/0407/2012 z dnia 18.07.2012 r.
- 2) odnośnie pkt 6 – ze Starostą Powiatu Lipnowskiego (w zakresie ochrony gruntów rolnych) – postanowienie Nr GG.6622.3.192.2012 z dnia 17.07.2012 r.

Ustalam lokalizację inwestycji celu publicznego dla zamierzenia inwestycyjnego na budowę:

- **linii kablowej niskiego napięcia typu YAKXS 4 x mm² wraz ze złączami kablowymi na terenie działek prywatnych oznaczonych numerami: 89/1, 77/2, 77/3, 77/4, 77/5, 77/6, 77/189/1, 77/2, 77/3, 77/4, 77/5, 77/6, 77/1, położonych w obrębie ewidencyjnym LIPNO WIEŚ I, gmina Lipno,**

stanowiącej w rozumieniu przepisów art. 2 pkt 5 ustawy z dnia 27 marca 2003r. o planowaniu i zagospodarowaniu przestrzennym (jt. Dz. U. z 2012r. Nr 80, poz. 717.) – inwestycję celu publicznego.

1. Rodzaj, miejsce i podmiot zamierzenia inwestycyjnego:

1.1. Rodzaj zabudowy: obiekty infrastruktury technicznej

1.2. Funkcja zabudowy i zagospodarowania terenu;

- teren działek nr **89/1, 77/2, 77/3, 77/4, 77/5, 77/6, oraz 77/1 i 79/8**, w miejscowości Lipno Wieś I w nieobowiązującym miejscowym planie zagospodarowania przestrzennego gminy

Lipno przeznaczony był pod funkcję, która nie należy do zadań ponadlokalnych,

2. Warunki i szczegółowe zasady zagospodarowania terenu oraz jego zabudowy wynikające z przepisów odrębnych:

- 1) należy spełnić: wymogi wynikające z przepisów, w tym techniczno-budowlanych a w szczególności warunków technicznych odnoszących się do dróg publicznych a także obowiązujących Polskich Norm dotyczących zamierzenia, bądź uzyskać zgodę na odstępstwo;
- 2) projekt budowlany opracować zgodnie z przepisami Prawa budowlanego oraz przepisami szczególnymi i zaopatrzyć w niezbędne uzgodnienia dla danego rodzaju inwestycji.

2.1. Warunki i wymagania ochrony i kształtowania ładu przestrzennego, parametry i wskaźniki kształtowania zabudowy oraz zagospodarowania terenu:

- 2.1.1. dla terenów, na których jest przewidziana budowa obiektów budowlanych lub funkcjonalnie powiązanych zespołów obiektów budowlanych, należy zaprojektować odpowiednie zagospodarowanie, zgodnie z wymaganiami art. 5 (przytoczonego niżej prawa), zrealizować je przed oddaniem tych obiektów (zespołów) do użytkowania oraz zapewnić utrzymanie tego zagospodarowania we właściwym stanie techniczno-użytkowym przez okres istnienia obiektów budowlanych - *art. 6 ustawy z dnia 7 lipca 1994r. Prawo budowlane – (j.t.Dz.U. z 2010r. Nr 243 poz. 1623 ze zm.);*
 - 2.1.2. należy uwzględnić wymagania ładu przestrzennego, kształtując przestrzeń w sposób tworzący harmonijną całość oraz uwzględniający w uporządkowanych relacjach wszelkie uwarunkowania i wymagania funkcjonalne, społeczno-gospodarcze, środowiskowe, kulturowe oraz kompozycyjno-estetyczne - *art. 1, ust. 2 pkt 1 i art. 2, pkt 1 ustawy z dnia 27 marca 2003r. o planowaniu i zagospodarowaniu przestrzennym (jt. Dz. U. z 2012r. Nr 110, poz. 647.);*
 - 2.1.3. kształtowanie zabudowy – w oparciu o przepisy rozporządzenia Ministra Infrastruktury z dnia 26 sierpnia 2003r. w sprawie sposobu ustalania wymagań dotyczących nowej zabudowy i zagospodarowania terenu w przypadku braku miejscowego planu zagospodarowania przestrzennego (Dz. U. Nr 164, poz. 1588), dopuszcza się:
 - budowę linii kablowej niskiego napięcia typu YAKXS 4 x mm² wraz ze złączami kablowymi na terenie działek prywatnych oznaczonych numerami: 79/8, 89/1, 77/2, 77/3, 77/4, 77/5, 77/6, 77/1, położonych w obrębie ewidencyjnym LIPNO WIEŚ I, gmina Lipno,
 - 2) planowane zamierzenie inwestycyjne należy projektować według uzyskanych warunków przyłączenia do sieci elektroenergetycznej Koncernu Energetycznego ENERGA Oddział w Toruniu rejon Dystrybucji Rypin z dnia 09.02. .2012r. Nr 12/R4/00555 oraz z dnia 11.01.2012r. Nr 12/R4/ 00876,
 - 3) linia zabudowy – nie dotyczy,
 - 4) intensywność zabudowy (wielkość powierzchni zabudowy w stosunku do powierzchni działki lub terenu) – nie dotyczy ;
 - 5) udział powierzchni biologicznie czynnej – nie dotyczy ;
 - 6) wysokość elewacji frontowej zabudowy – nie dotyczy ;
 - 7) geometria dachu – nie dotyczy;
 - 8) kolizje lub obejścia istniejącej podziemnej infrastruktury technicznej jak: sieci wodociągowej, kanalizacyjnej oraz telekomunikacyjnej i drogowej, należy uzgodnić z właściwym zarządcą;
 - 9) na czas budowy, uzyskać zgodę na zajęcie terenu od właścicieli działek objętych zamierzeniem inwestycyjnym.
- 2.1.4. planowane zamierzenie inwestycyjne należy projektować w granicach określonych liniami rozgraniczającymi teren inwestycji na mapie stanowiącej załącznik graficzny Nr 1 do niniejszej decyzji.

2.2. Ochrona środowiska i zdrowie ludzi;

- 2.2.1. planowane zamierzenie inwestycyjne nie jest zaliczone do przedsięwzięć mogących znacząco oddziaływać na środowisko według rozporządzenia Rady Ministrów z dnia 9 listopada 2010r. w sprawie przedsięwzięć mogących znacząco oddziaływać na środowisko (Dz. U. Nr 213, poz. 1397),

2.2.2. zgodnie z art. 71 ust 2 ustawy z dnia 03 października 2008r. o udostępnianiu informacji o środowisku i jego ochronie, udziale społeczeństwa w ochronie środowiska oraz o ocenach oddziaływania na środowisko (Dz. U. Nr 199, poz. 1227 ze zm.) nie jest wymagana decyzja o środowiskowych uwarunkowaniach,

2.3. Ochrona dziedzictwa kulturowego i zabytków oraz dóbr kultury współczesnej:

- na terenie działek nr **89/1, 77/2, 77/3, 77/4, 77/5, 77/6, 77/1** oraz drogi nr **77/1** i **79/8**, w obrębie miejscowości Lipno Wieś I, gmina Lipno, nie występują stanowiska archeologiczne ani obszary zabytkowe lub zabytki, stąd nie ustala się dodatkowych warunków zabudowy;
- przy prowadzeniu robót budowlanych i ziemnych, w razie ujawnienia przedmiotu, co do którego istnieje przypuszczenie, iż jest on zabytkiem, należy niezwłocznie zawiadomić o tym właściwego wojewódzkiego konserwatora zabytków - *zgodnie z art.32 ust. 1 ustawy z 23 lipca 2003r. o ochronie zabytków i opiece nad zabytkami (Dz. U. Nr 162, poz. 1568 ze zm.)*

2.4. Informacja dotycząca klasyfikacji gruntu przeznaczonego pod inwestycje:

- 2.4.1. zgodnie z wypisem z rejestru gruntów teren działek nr jw. objętych działaniem inwestycyjnym stanowi tereny jak: grunty orne RIV i RV,
- 2.4.2. zgodnie art. 2 ustawy z dnia 3 lutego 1995 r. o ochronie gruntów rolnych i leśnych (Dz. U. z 2004 r. Nr 121, poz. 1266 z późn. zm.) nie jest wymagane uzyskanie zgody na zmianę przeznaczenia gruntów rolnych na cele nierolnicze,

2.5. Warunki obsługi w zakresie infrastruktury technicznej i komunikacji:

2.5.1. w zakresie infrastruktury:

- a) zaopatrzenie w wodę - nie dotyczy,
- b) odprowadzenie ścieków - nie dotyczy,
- c) odprowadzenie wód opadowych - nie dotyczy,
- d) zasilanie w energię elektryczną - wg warunków przyłączenia do sieci elektroenergetycznych ENERGA - OPERATORA SA Oddział w Toruniu, Rejon Energetyczny jak w pkt. 2,1 i 3 niniejszej decyzji

2.5.2. w zakresie komunikacji: nie dotyczy,

2.6. Wymagania dotyczące ochrony interesów osób trzecich:

- 2.6.1. inwestycję należy projektować zapewniając spełnienie wymagań dotyczących poszanowania występujących w obszarze obiektu uzasadnionych interesów osób trzecich, występujących w obszarze oddziaływania projektowanego obiektu, w szczególności zapewnić ochronę:
- a) przed pozbawieniem możliwości korzystania z wody, kanalizacji, energii elektrycznej i ciepłej oraz środków łączności w trakcie robót budowlanych chronić istniejące uzbrojenie terenu lub uzyskać zgodę właścicieli na jego przebudowę,
 - b) przed uciążliwościami powodowanymi przez hałas, wibracje, zakłócenia elektryczne i promieniowanie – roboty budowlane prowadzić w sposób nie powodujący uciążliwości wywoływanych przez wymienione wyżej czynniki,
 - c) przed pozbawieniem dostępu do drogi publicznej ,
- 2.6.2. roboty budowlane prowadzić i eksploatować nie dopuszczając do zanieczyszczenia powietrza, wody i gleby;
- 2.6.3. robót ziemnych nie wolno dokonywać w taki sposób, żeby groziło to nieruchomościom sąsiednim utratą oparcia - *art. 147 ustawy z 23 kwietnia 1964r. Kodeks cywilny (Dz. U. Nr 16, poz. 93 ze zm.)*,
- 2.6.4. inwestycję należy projektować w sposób określony w przepisach techniczno – budowlanych oraz projektować zgodnie z zasadami wiedzy technicznej zapewniającej spełnienie wymagań dotyczących: bezpieczeństwa pożarowego, bezpieczeństwa konstrukcji, bezpieczeństwa użytkowania odpowiednich warunków higienicznych i zdrowotnych, oraz ochrony środowiska, oszczędności energii i odpowiedniej izolacyjności - *zgodnie z art. 4 i 5 Prawa budowlanego (jt.Dz. U. z 2010r. Nr 243 poz. 1623 ze zm.)*;
- 2.6.5. inwestycję należy projektować z uwzględnieniem wymagań dotyczących poszanowania występujących w obszarze obiektu uzasadnionych interesów osób trzecich, oraz przepisów szczególnych,
- 2.6.6. uzyskać prawo do dysponowania nieruchomością na cele budowlane, dokumentując je dołączonym do wniosku o pozwolenie na budowę oświadczeniem – *zgodnie z art. 33*

ust. 2 pkt 4 lit. b ustawy Prawa budowlanego (Dz. U. z 2010r. Nr 243 poz. 1623 ze zm.);

2.6.7. pozwolenie na budowę obiektu budowlanego może być wydane po uprzednim uzyskaniu od inwestora wymaganych przepisami szczególnymi uzgodnień, pozwoleń lub opinii innych zainteresowanych organów, w szczególności uzgodnień z gestorami infrastruktury technicznej na terenie lokalizacji wnioskowanego zamierzenia;

2.6.8. przejście inwestycji przez tereny prywatne wymaga uzyskania zgody właścicieli tych gruntów,

2.6.9. wymagania dotyczące ochrony obiektów budowlanych na terenach górniczych – nie dotyczy.

2.7. Okres ważności decyzji:

- niniejsza decyzja ważna jest na czas nieokreślony.

2.8. Inne warunki i zalecenia:

2.8.1. projekt budowlany opracować na aktualnej do celów projektowych mapie geodezyjnej zgodnie z przepisami prawa budowlanego (*Dz. U. z 2010r. Nr 243 poz. 1623 ze zm.*); przepisami wykonawczymi do tego prawa i warunkami opiniującymi z jednostek administracji państwowej,

2.8.2. inwestycję należy projektować w sposób określony w przepisach techniczno – budowlanych oraz projektować zgodnie z zasadami wiedzy technicznej zapewniającej spełnienie wymagań dotyczących: bezpieczeństwa pożarowego, bezpieczeństwa konstrukcji, bezpieczeństwa użytkowania odpowiednich warunków higienicznych i zdrowotnych, oraz ochrony środowiska, oszczędności energii i odpowiedniej izolacyjności -zgodnie z *art. 4 i 5 Prawa budowlanego (Dz. U. z 2010r. Nr 243 poz. 1623 ze zm.)* oraz zgodnie z *rozporządzeniem Ministra Infrastruktury z dnia 12 kwietnia 2002r, w sprawie warunków technicznych jakim powinny odpowiadać budynki i ich usytuowanie (Dz. U. Nr 75, poz.690 z późn. zm.)*,

2.8.3. do wniosku o wydanie pozwolenia na budowę należy dołączyć oświadczenie o posiadanym prawie do dysponowania nieruchomościami na cele budowlane(*zgodnie z art. 33 ust. 2 pkt 2 ustawy Prawa budowlanego (jt.Dz. U. z 2010r. Nr 243 poz. 1623 ze zm.)*)

3. Linie rozgraniczające teren inwestycji:

- planowane zamierzenie inwestycyjne należy projektować w granicach określonych liniami rozgraniczającymi teren inwestycji, na mapie stanowiącej załącznik graficzny Nr 1 w skali 1:1000 do niniejszej decyzji.

UZASADNIENIE

Decyzję opracowano na wniosek firmy ELTEL NETWORKS TORUŃ działającej w imieniu ENERGA Operator SA Oddział w Toruniu Rejon Dystrybucji Rypin w sprawie ustalenia lokalizacji celu publicznego dla zamierzenia inwestycyjnego polegającego na: linii kablowej niskiego napięcia typu YAKXS 4 x mm² wraz ze złączami kablowymi na terenie działek prywatnych oznaczonych numerami: 79/8, 89/1, 77/2, 77/3, 77/4, 77/5, 77/6, 77/1, położonych w obrębie ewidencyjnym LIPNO WIEŚ I, gmina Lipno,

Teren objęty inwestycją położony jest w obszarze, na którym nie obowiązuje miejscowy plan zagospodarowania przestrzennego, ani nie została podjęta uchwała Rady Gminy na jego sporządzenie.

Zamierzenie zalicza się do inwestycji celu publicznego w rozumieniu art. 6 pkt 2 ustawy z dnia 21 sierpnia 1997r. o gospodarce nieruchomościami i nie koliduje z zadaniami rządowymi służącymi realizacji inwestycji celu publicznego o znaczeniu krajowym .

Przedmiotowa inwestycja jest zamierzeniem z zakresu infrastruktury technicznej.

Niniejsze zamierzenie wymaga ustalenia lokalizacji w drodze decyzji o ustaleniu lokalizacji inwestycji celu publicznego, stosownie do przepisów art. 50 ust. 1 ustawy z dnia 27 marca 2003r. o planowaniu i zagospodarowaniu przestrzennym .

W obowiązującym do dnia 31.12.2003r. na przedmiotowym terenie w miejscowym planie ogólnym zagospodarowania przestrzennego teren inwestycji obejmujący działki położony był w granicach ustaleń nie związanych z zadaniami ponadlokalnymi.

Oznacza to, iż stanowiący przedmiot postępowania teren, jako związany z zabezpieczeniem infrastruktury technicznej w zakresie przewodów i urządzeń służących

do przesyłania energii elektrycznej a także innych obiektów i urządzeń niezbędnych do korzystania z tych przewodów i urządzeń - zgodnie z art. 6 pkt 2 ustawy z dnia 21 sierpnia 1997r. o gospodarce nieruchomościami (Dz. U. z 2010r. Nr 102, poz. 651.) jest celem publicznym .

Należy stwierdzić, że po rozpoznaniu wniesionego wniosku o wydanie decyzji o ustaleniu lokalizacji inwestycji, jej przedmiot mieści się w założeniach art. 59 ust. 1 i spełnia warunek zawarty w art. 61, ust 4 ustawy z dnia 27 marca 2003r. o planowaniu i zagospodarowaniu przestrzennym (*jt. Dz. U. z 2012r. Nr 80, poz. 717*) stąd zasadnym było powyższe wystąpienie.

W trakcie postępowania administracyjnego –zawiadomienie o wszczęciu postępowania z dnia 10.04.2012r. nie zgłoszono żadnych zastrzeżeń do w/w inwestycji . Działka spełnia warunek zawarty w art. 61, ust 4 ustawy jak na wstępie decyzji, stąd wniosek inwestora może być rozpatrywany w trybie art. 59 ust.1 i art. 53 ustawy z dnia 27 marca 2003 roku o planowaniu i zagospodarowaniu przestrzennym (*jt. Dz. U. z 2012r. Nr 80, poz. 717*. Zamierzenie inwestycyjne zgodnie z ustaleniami miejscowego planu zagospodarowania przestrzennego, który utracił moc prawną na podstawie art. 67 ustawy o której mowa w art. 88 ust. 1 ustawy o planowaniu i zagospodarowaniu przestrzennym *jt. Dz. U. z 2012r. Nr 80, poz. 717*) położone jest w obszarze nie przeznaczonym na realizację zadań rządowych i samorządowych.

Decyzja jest zgodna z przepisami odrębnymi, jak:

- ustawą z dnia 16 kwietnia 2004 roku o ochronie przyrody (Dz. U. z 2009r. Nr 151 poz. 1220), nie jest objęta żadną ze stref ochrony przyrody;
- ustawą z dnia 27 kwietnia 2001 r. Prawo ochrony środowiska (Dz. U. z 2008r. Nr.25, poz. 150 z późn. zmianami), nie jest objęta ochroną środowiska
- Ustawą z dnia 18 lipca 2001r. - Prawo wodne – (Dz. U. 2005r. Nr 239, poz. 2019 z późn. zm.) nie jest zagrożone powodzią;
- ustawą z dnia 3 października 2008 r. o udostępnianiu informacji o środowisku i jego ochronie, udziale społeczeństwa w ochronie środowiska oraz o ocenach oddziaływania na środowisko (Dz. U. Nr 199, poz. 1227 ze zm.) – i w oparciu o *art. 71 ust 2 ustawy z dnia 03 października 2008r. o udostępnianiu informacji o środowisku i jego ochronie, udziale społeczeństwa w ochronie środowiska oraz o ocenach oddziaływania na środowisko (Dz. U. Nr 199, poz. 1227 ze zm.)*, nie jest zaliczona do przedsięwzięć mogących znacząco oddziaływać na środowisko, w myśl rozporządzenia Rady Ministrów z dnia 9 listopada 2010r. *w sprawie przedsięwzięć mogących znacząco oddziaływać na środowisko (Dz. U. Nr 213, poz. 1397)*,
- ustawą z dnia 23 lipca 2003 r. o ochronie zabytków i opiece nad zabytkami (Dz. U. nr 162, poz. 1568) nie objęte jest strefa ochrony konserwatorskiej ;
- ustawą z dnia 21 marca 1985r. o drogach publicznych jedn. tekst – Dz. U. z 2007r. Nr 19 poz. 115 z późn. zm. – spełnia warunek przepisu art. 43 ust. 1 ustawy ;
- *ustawą z dn. 03 lutego 1995r. O ochronie gruntów rolnych i leśnych (Dz. U. z 2004 r. Nr 121, poz. 1266 z późn. zm.)*, działka nie wymaga zgody na zmianę przeznaczenia gruntów rolnych na cele nierolnicze,

Niniejsza decyzja uzyskała niezbędne dla przedmiotowej sprawy uzgodnienia .

Decyzja może być wydana, ponieważ zostały spełnione warunki zawarte w art. 56 i art. 50 ust. 1 związany z art. 61, ust 1 pkt. 4 ustawy jak na wstępie niniejszej decyzji.

Biorąc powyższe pod uwagę należało orzec jak w sentencji.

POUCZENIE

Na mocy ustawy z dnia 27 marca 2003r. o planowaniu i zagospodarowaniu przestrzennym

1. niniejsza decyzja wiąże organ wydający decyzję o pozwoleniu na budowę (*art. 55*),
2. jeżeli decyzja wywołuje skutki, o których mowa w art. 36, przepisy art. 36 oraz art. 37 stosuje się odpowiednio (*art. 58 ust. 2*);
3. niniejsza decyzja wygaśnie, jeżeli inny wnioskodawca uzyskał pozwolenie na budowę (*art. 65*) lub dla tego terenu uchwalono plan miejscowy, którego ustalenia są inne niż w wydanej decyzji.

Od niniejszej decyzji służy stronom prawo wniesienia odwołania do Samorządowego Kolegium Odwoławczego we Włocławku ul. Kilińskiego 2 za moim pośrednictwem w terminie 14 dni od daty jej doręczenia .

Odwołanie powinno zawierać zarzuty odnoszące się do decyzji, określać istotę i zakres żądania będącego przedmiotem odwołania oraz wskazywać dowody uzasadniające to żądanie (*art. 53 ust. 6 przywołanej ustawy o planowaniu i zagospodarowaniu przestrzennym*).

Załączniki:

- Zał. Nr 1 - mapa geodezyjna w skali 1:1000

Opracowała:

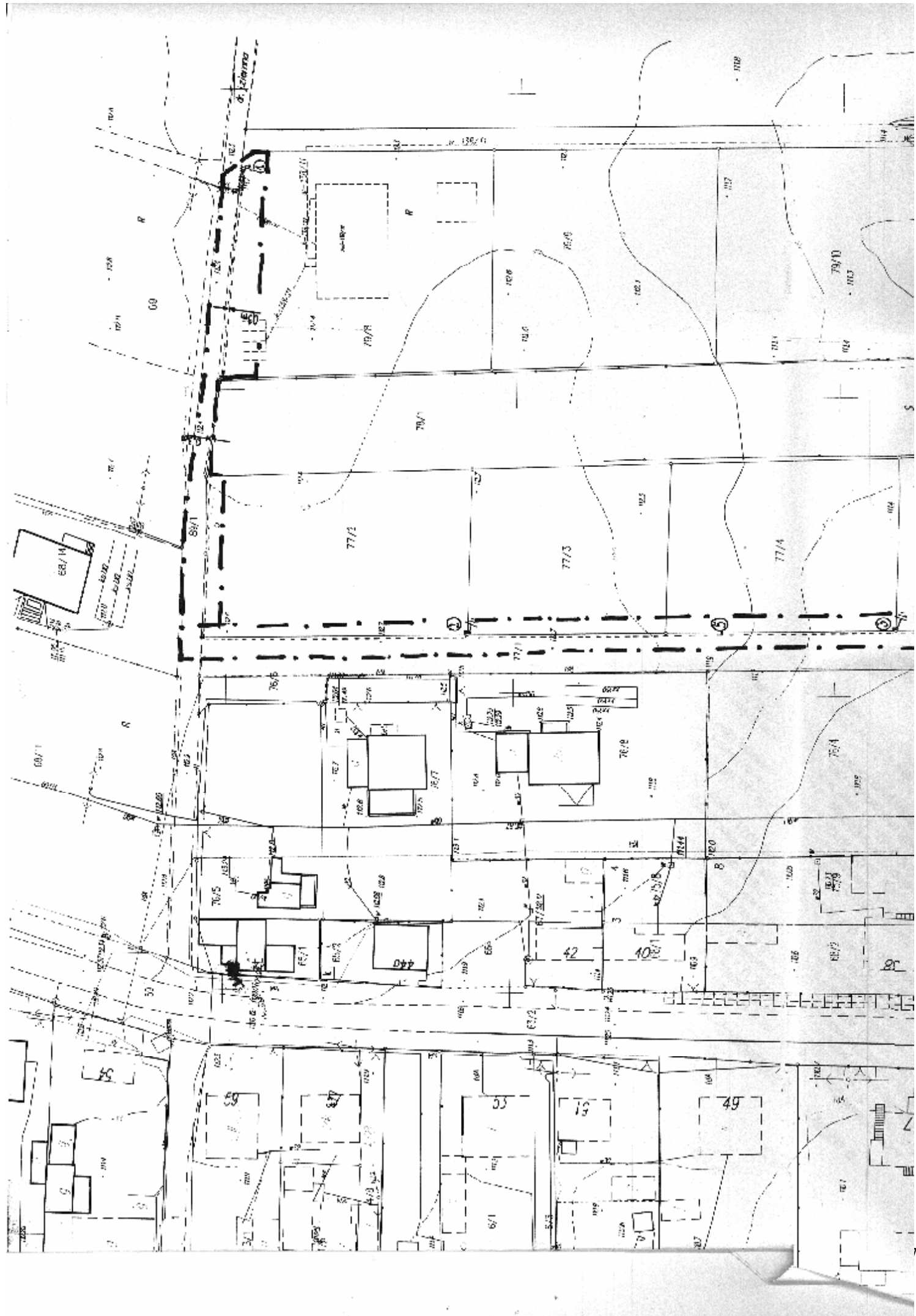
mgr inż. arch. Władysława Rekowska

Upr. Urbanistyczne nr 526/88

OPIU Gdańsk Nr G-112/2002

Otrzymują wraz z załącznikiem graficznym:

1. ELTEL NETWORKS TORUŃ, ul. Wschodnia 34, 87-100 Toruń.
2. Koncern Energetyczny „ENERGA-OPERATOR ” S.A., Oddział w Toruniu Rejon Dystrybucji Rypin, 87-500 Rypin, ul. Piaski 31.
3. Eugeniusz i Zdzisława Strulak, zam. 87-600 Lipno, Oś. Sikorskiego 5/9.
4. Jarosław Zdrojewski, zam. Okrąg 43, 87-600 Lipno.
5. Tomasz i Dorota Małkiewicz, zam. 87-600 Lipno, ul. Konwaliowa 3.
6. Kujawsko-Pomorski Zarząd Melioracji i Urządzeń Wodnych we Włocławku Biuro Terenowe w Lipnie, 87-600 Lipno, ul. Wojska Polskiego 8.
7. Starosta Powiatu Lipnowskiego, 87-600 Lipno, ul. Sierakowskiego 10 B.
8. BIP
9. A/a.



ZALĄCZNIK NR 1
do decyzji PZK.6133.06.2012
Opracowała:
mgr inż. arch. Renata Władysław

LEGENDA

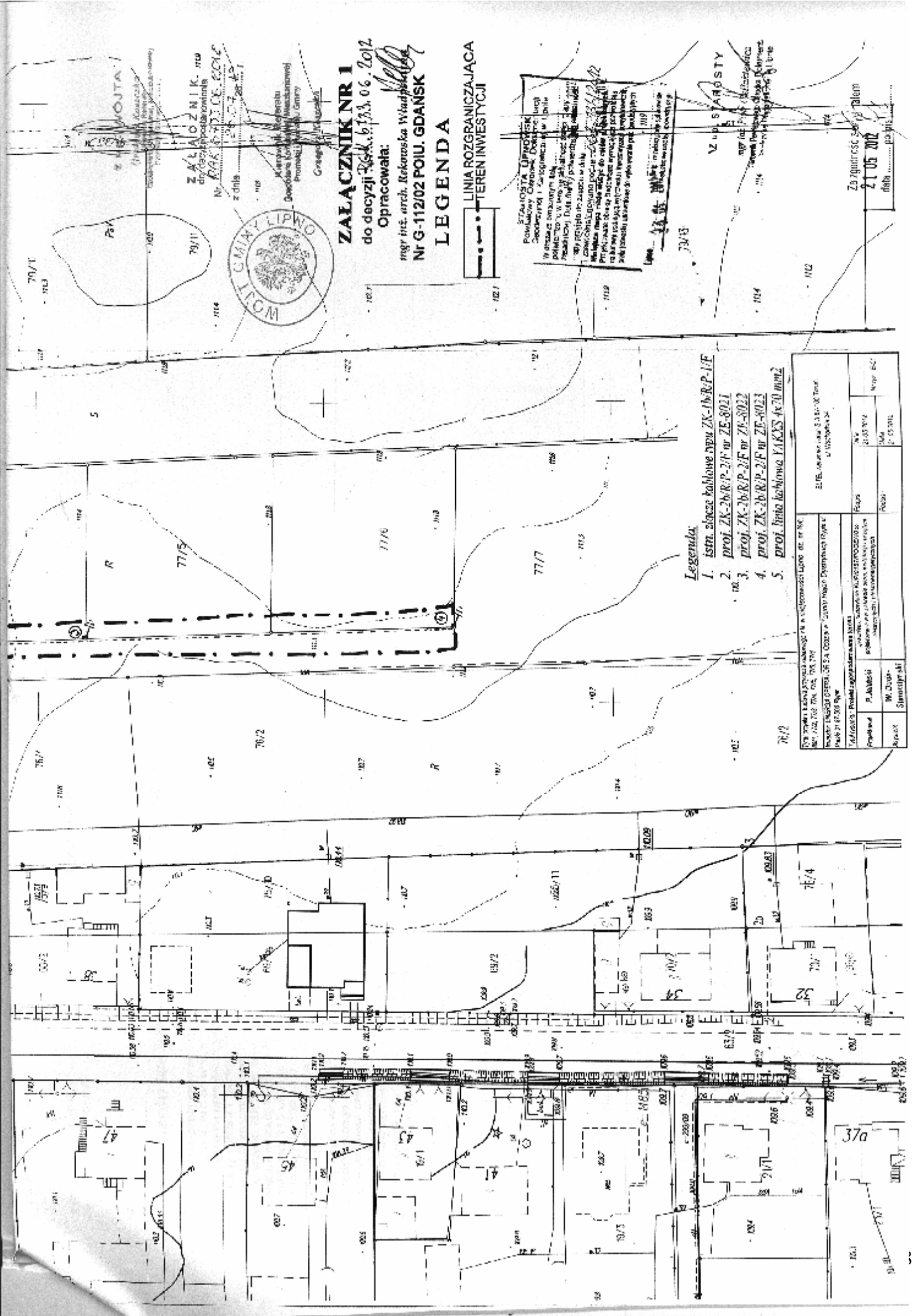
—•—•—•—
LINIA ROZGRANICZAJĄCA
TEREN INWESTYCJI

STACJA IZOLACYJNA UPRAWISK
Pawłowski Czarna Dobrosin (legi)
Siedlęcin i Siedlęcin w Lipnie
W skrajach zabudowy legi
punktowo w linii 200-200
Siedlęcin) Data 1997/01/20
1. Linie rozgraniczające teren
2. Linie rozgraniczające teren
3. Linie rozgraniczające teren
4. Linie rozgraniczające teren
5. Linie rozgraniczające teren

Legenda:

1. istn. słabe tablowe typy ZK-1b/RP-1/F
2. proj. ZK-2b/RP-2/F nr ZE-8021
3. proj. ZK-2b/RP-2/F nr ZE-8022
4. proj. ZK-2b/RP-2/F nr ZE-8023
5. proj. linia zabudowa YAKES 4x30 mm2

100 000 1:500 PLAN IZOLACYJNY STACJI IZOLACYJNEJ W WILKOWIE LIPNO Nr 102/133 PZK.06.2012		21.05.2012 08/06 po 08/06
1. Nazwa i adres inwestora P. JAKUBSKI ul. 2. Nazwa i adres wykonawcy W. DUDA ul. 3. Nazwa i adres projektanta R. WŁADYSŁAW ul.	4. Data i godzina sporządzenia planu 21.05.2012 10:00	5. Skala 1:500
6. Nazwa i adres odbiorcy 7. Data i godzina odbioru	8. Nazwa i adres nadzoru 9. Data i godzina nadzoru	10. Inne uwagi



370